

Dagsorden:	27 FEB. 2020
Punkt:	3

BLIV GRØN KIRKE

TJEKLISTE TIL AT BLIVE EN MERE
KLIMA- OG MILJØVENLIG KIRKE



GODE GRUNDE TIL AT BLIVE EN GRØN KIRKE:

- GLÆDE OG RESPEKT FOR HELE GUDS SKABERVÆRK
- KLIMA-, MILJØ- OG NATURHENSYN
- GLOBAL RETFÆRDIGHED
- PENGE OG RESSOURCER AT SPARE

GØR SOM MANGE DANSKE KIRKER, MENIGHEDER OG KIRKELIGE ORGANISATIONER I DANMARK: BLIV GRØNNERE!



Som Grøn Kirke er I med til at forvalte Guds skaberværk med taknemlighed, respekt og omsorg. Samtidig kan større omtanke i jeres forbrug og mindre belastning af omgivelserne betyde, at I sparer både penge og ressourcer. Som Grøn Kirke er I med i et netværk af kirker, menigheder og kirkelige organisationer i Danmark, der har registreret sig som Grøn Kirke. Det er gratis at blive Grøn Kirke.

SÅDAN BLIVER I GRØN KIRKE

Gennemgå denne liste og den medfølgende vejledning i menighedsrådet og meget gerne sammen med kirkens ansatte. I kan blive Grøn Kirke, når I:

- 1) Opfylder mindst 25 af de i alt 48 tiltag (der skal sættes mindst to krydser i hver kategori)
- 2) Har nedsat et grønt udvalg, gerne sammensat af folk fra menighedsråd, ansatte ved kirken og brugere af kirken, der f.eks. har en relevant faglig ekspertise. En af udvalgets personer udpeges som kontaktperson til Grøn Kirke.

Kirker i Danmark er vidt forskellige, og ingen vil formodentlig finde alle tjeklistens 48 punkter relevante eller mulige. Men vi håber, at I vil finde listen inspirerende og relevant at arbejde med.

TILMELDING

Når I opfylder kriterierne, sender I en mail til gronkirke@gronkirke.dk og fortæller om jeres arbejde og vedhæfter den udfyldte tjekliste. Vi skal også have information om, hvem jeres kontaktperson er (mail, adresse, tlf.). Derefter bliver I registreret som Grøn Kirke. Vi registrerer jer på www.gronkirke.dk og sender jer en Grøn Kirke-plakat. I vil også få tilsendt forskelligt materiale, både trykt og elektronisk, som kan hjælpe jer med at vise og kommunikere, at I er Grøn Kirke.

I er naturligvis altid velkomne til at henvende jer, hvis I har brug for hjælp til at udfylde tjeklisten

I december hvert år vil I fremover få tilsendt det følgende års Grøn Kirke-plakat. Hvis I stadig opfylder kriterierne for at være Grøn Kirke, kan I hænge den nye plakat op.

NÅR I ER BLEVET GRØN KIRKE

Grøn Kirkes nyhedsmail giver inspiration og nye ideer til arbejdet med at være Grøn Kirke. Tilmeld jer nyhedsmailen og følg med på www.gronkirke.dk og www.facebook.com/Gronkirke. Har I gode historier eller ideer fra jeres arbejde som Grøn Kirke, hører vi meget gerne om det.

Tak fordi I er med!

Venlig hilsen Grøn Kirke-Gruppen, Danske Kirkers Råd



KIRKENS LIV

At være Grøn Kirke præger hele kirkens liv og har også med det holdningsskabende arbejde at gøre. Kirker har et særligt sprog og en særlig tilgang til naturen og forvaltningen af skaberværket. Det handler ikke om at være moraliserende, men om at sætte ord på glæden og taknemligheden og at motivere til ansvar for jorden – som gave og opgave.

- 1. Vi afholder mindst en årlig temagudstjeneste med skaberværket, klima, miljø, natur og retfærdighed som tema.
- 2. Vi inkluderer skaberværket, klima, miljø, natur og retfærdighed i gudstjenestens liturgi gennem hele året, der hvor det er naturligt (f.eks. prædiken, salmer, bønner).
- 3. Vi markerer Skabelsestiden hvert år – gerne sammen med andre.
- 4. Vi integrerer klima, miljø, natur og retfærdighed i kirkens undervisning.
- 5. Vi samler ind i kirken til støtte af kirkelige klima- og miljøprojekter i verdens fattige lande og/eller i truede områder.
- 6. Vi arrangerer eller deltager i en temaaften, studiekreds, udflugt el.lign. om skaberværket, klima, miljø, natur og/eller retfærdighed.
- 7. Vi arrangerer loppemarked, byttemarked, og/eller deltager i indsamlinger til fordel for klima- og miljøprojekter i verdens fattige lande og/eller i truede områder.



KIRKENS INFORMATION OG FORANKRING AF DET GRØNNE ARBEJDE

Det er vigtigt, at arbejdet med Grøn Kirke er synligt og forankres i kirkens daglige liv. Arbejdet med at være Grøn Kirke er ikke kun for de særligt interesserede, men både menighedsrådsmedlemmer, kirkens ansatte, menigheden og kirkens øvrige brugere bør optimalt set inkluderes i arbejdet. Det, som sker i kirken, må også gerne inspireres af eller inspirere i menigheden og lokalsamfundet.

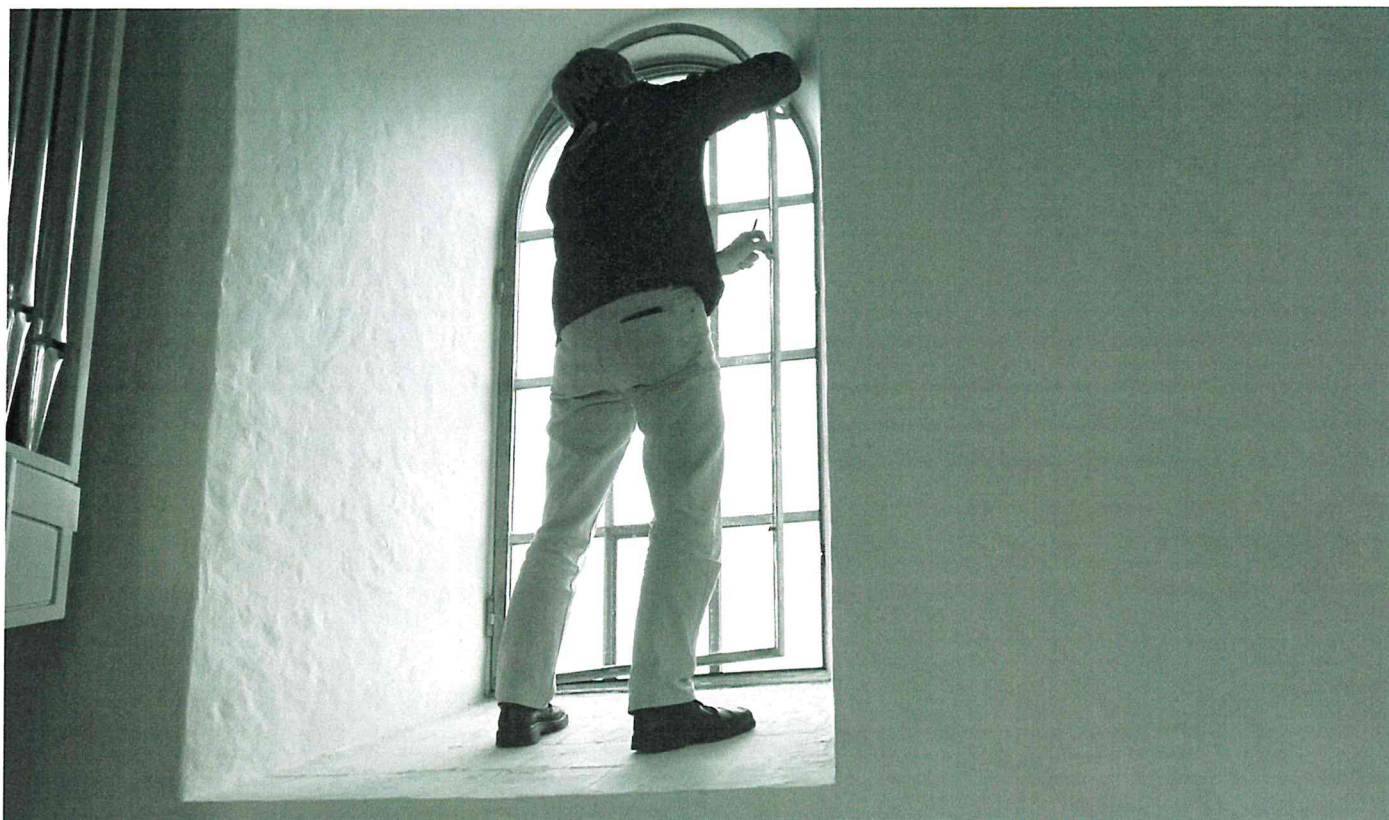
- 8. Vi formidler stof om skaberværket, klima, miljø og retfærdighed i kirkebladet, på kirkens hjemmeside, via sociale medier og/eller andre informationskanaler.
- 9. Vi fortæller, at vi er en Grøn Kirke ved at hænge en Grøn Kirke-plakat op og ved at skrive om det i kirkebladet, på kirkens hjemmeside, på sociale medier og andre af kirkens informationskanaler.
- 10. Vi har udarbejdet en handlingsplan for vores arbejde som Grøn Kirke og gennemgår den mindst en gang om året.
- 11. Vi har Grøn Kirke på menighedsrådets dagsorden som fast punkt eller mindst 1-2 gange om året.
- 12. Vi søger at samarbejde med lokale virksomheder, kommunale enheder, andre kirker og organisationer i vores klima- og miljøarbejde.



KIRKENS INDKØB

At være Grøn Kirke indebærer at være konkret og tage tiltag, som har betydning for kirkens grønne fodaftryk. Kirkens indkøb af varer og tjenester kan have stor klima- og miljøpåvirkning. Indkøb gælder alle de produkter og varer, kirken indkøber, herunder mad, papir, blomster, computere, værktøj, maskiner, elektricitet, brændstof osv. Det er en god ide at gennemgå alle kirkens indkøb for hvert arbejdsområde og overveje, om de kan gøres mere klima- og miljøvenlige. Ved faste og/eller store leverancer er det altid en god ide at indhente tilbud fra flere leverandører, inden man beslutter sig for, hvad man vil købe. Efterspørg gerne produkter med lav klima- og miljøpåvirkning, også selvom firmaerne ikke umiddelbart udbyder dem. Det viser en interesse for sådanne varer, som kan forplante sig til forhandlere og producenter.

- 13. Vi begrænser kirkens indkøb og køber evt. genbrug.
- 14. Vi køber madvarer, som har mindst mulig klima- og miljøpåvirkning (økologiske, Fairtrade-mærkede, lokalt producerede og årstidens).
- 15. Vi køber så vidt muligt miljømærkede produkter til rengøring, vedligeholdelse, kontor og udearealer.
- 16. Vi bruger så vidt muligt miljøcertificerede, økologiske og/eller Fairtrade-leverandører af varer og tjenester.
- 17. Ved større anskaffelser, renoveringer og byggeprojekter køber vi miljøcertificerede produkter og materialer.
- 18. Vi begrænser brugen af kemikalier i f.eks. rengøring, vedligeholdelse og på udearealer.
- 19. Vi anvender genopladelige batterier, hvor vi kan.
- 20. Kirken overgår til mest muligt at informere elektronisk og til fortrinsvist at modtage aviser, tidsskrifter og publikationer elektronisk.



KIRKENS ENERGIFORBRUG

Kirkens energiforbrug – særligt af varme – er ofte en dyr post i budgettet. Her kan der ofte spares meget CO₂ og mange penge. At spare på energien kan indebære eftersyn af produkter (varmekilder, vandhaner, vinduer osv.), men ofte er der meget at spare ved blot at blive bevidst om forbruget og ændre vaner i hverdagen. Det er altid godt at få professionel vejledning.

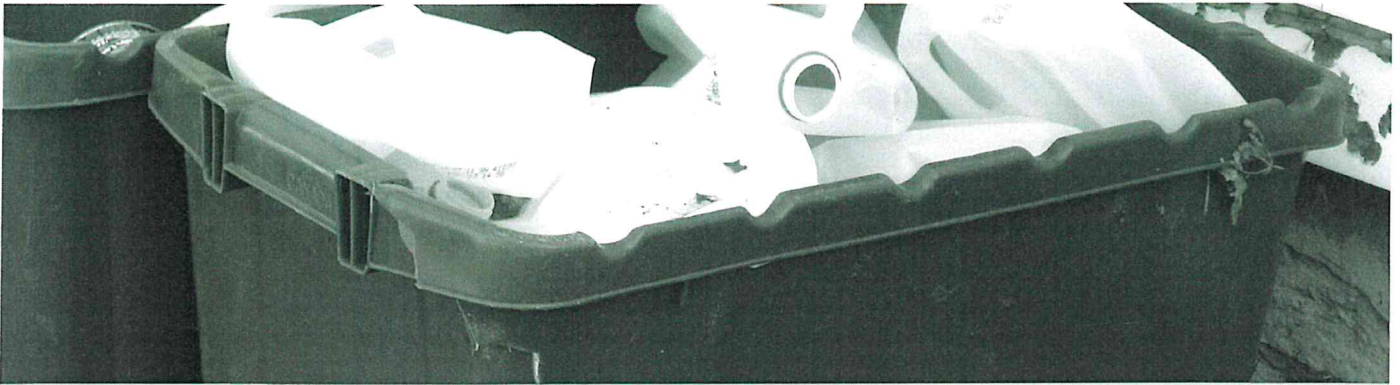
- 21. Vi har fået foretaget en energiøkonomisk gennemgang af kirkens bygninger (kirke, sognegård, præstebolig osv.) og følger dens anvisninger, så godt vi kan.
- 22. Vi aflæser vores målere for vand, el, varme og gas med passende intervaller, f.eks. 1 gang om måneden.
- 23. Vi prioriterer lavt energiforbrug og god brændstoføkonomi ved indkøb af f.eks. fryser, vaske- og opvaske-maskine, pc og maskiner til kirkegården.
- 24. Vi køber certificeret klimavenlig strøm.
- 25. Vi bruger LED-pærer, hvor det er muligt.
- 26. Vi slukker lyset i rum, som ikke er i brug og/eller har opsat (lys)sensorer og timere.
- 27. Vi slukker for computere og andre kontormaskiner, når de ikke er i brug, f.eks. ved at bruge spareskinner.
- 28. Vi opvarmer med varme, der produceres mest muligt miljø- og klimavenligt.
- 29. Vi sænker temperaturen, når der ikke er folk i kirken, menighedshuset/sognegården og på kontoret.
- 30. Vi begrænser brugen af vand.
- 31. Vi fylder opvaskemaskinen, før den sættes i gang.



KIRKENS TRANSPORT OG UDEAREALER

Forbrug af brændstof i forbindelse med transport med personbiler, lastbiler og fly udgør et stort bidrag til de globale udledninger af CO₂ i atmosfæren. Alle kan bidrage til at mindske dette ved at vælge transportformer, der belaster klima og miljø mindre. Mange kirker har udearealer – både store og små – som kan bruges til grønne formål. Det kræver ikke meget plads at plante træer, bærbuske, sætte fuglekasser eller bistader op. Der er plads til megen fantasi.

- 32. Vi sikrer cykelparkering ved kirken eller kirkegården.
- 33. Vi bruger cykel, bus, tog og samkørsel mere og bil og fly mindre ifm. gudstjenester, menighedsudflugter, møder og tjenesterejser.
- 34. Vi betaler CO₂-kompensation ved f.eks. flyrejser.
- 35. Vi har anskaffet en eller flere tjenestecykler, f.eks. ladcykler til lokal transport for kirkens ansatte og frivillige.
- 36. Vi afholder nogle af vore møder og kurser som videokonferencer, telefonmøder, via Skype el.lign.
- 37. Vi gennemfører miljøvenlige og økologiske aktiviteter og forbedringer på kirkens udearealer og kirkegård.
- 38. Vi laver levesteder for vilde dyr og planter på kirkens udearealer.
- 39. Vi sikrer økologisk drift af kirkens landbrugsjord og skov mest muligt.



KIRKENS AFFALD

Affald er ikke altid affald, men en ressource, der kan bruges et andet sted. Pap, papir, glas, mælkekartoner osv. kan anvendes i kirkens aktiviteter med børn. Papir, hvor der kun er printet på den ene side, kan laves til notesblokke. Det affald, man ikke selv kan genbruge, kan andre måske anvende. Kirken bør aktivt bakke op om kommunens affalds- og komposteringsordninger.

- 40. Vi prøver at reparere vores ting og afleverer, hvad vi ikke kan bruge, til genbrug.
- 41. Vi reducerer vores madspild.
- 42. Vi bruger fortrinsvist rigtigt service frem for engangsservice. Køber vi engangsservice, er det så vidt muligt af nedbrydelige materialer.
- 43. Vi printer og kopierer fortrinsvist på begge sider af arket. Vi anvender restpapir og sorterer det, vi ikke bruger.
- 44. Vi komposterer affald forsvarligt, enten på egen jord eller ved godkendt kompostering.
- 45. Vi leverer pap, papir, glas og metal til genbrug.
- 46. Vi leverer elektrisk affald til godkendt modtagelse eller, hvor det er muligt, til en genbrugsordning.
- 47. Vi leverer batterier, PVC-plast, kemikalierester, el-pærer, samt toner- og printerpatroner til godkendt modtagelse.
- 48. Vi opfordrer til genbrug og indsamling af f.eks. tøj, lysestumper, mobiltelefoner, briller.

KIRKENS EGNE TILTAG

Der kan være mange grønne tiltag, som ikke er dækket ind under denne tjeklistes kategorier og punkter. De tæller også med! Tilføj jeres egne ideer og tiltag her.

- 49. _____
- 50. _____
- 51. _____
- 52. _____

FOR EN UDDYBNING AF TJEKLISTENS PUNKTER: SE VEJLEDNINGEN PÅ WWW.GRONKIRKE.DK

FOR YDERLIGERE INSPIRATION: SE WWW.GRONKIRKE.DK/TIPS-OG-IDEER

TJEKLISTE TIL AT BLIVE GRØN KIRKE

Som Grøn Kirke er I med til at forvalte Guds skaberværk med taknemlighed, respekt og omsorg. Samtidig kan større omtanke i jeres forbrug og mindre belastning af omgivelserne betyde, at I sparer både penge og ressourcer. Som Grøn Kirke er I med i et netværk af kirker, menigheder og kirkelige organisationer i Danmark, der har registreret sig som Grøn Kirke. Det er gratis at blive Grøn Kirke.

SÅDAN BLIVER I GRØN KIRKE

Gennemgå denne liste og den medfølgende vejledning i menighedsrådet og meget gerne sammen med kirkens ansatte. I kan blive Grøn Kirke, når I:

- 1) Opfylder mindst 25 af de i alt 48 tiltag (der skal sættes mindst to krydser i hver kategori).
- 2) Har nedsat et grønt udvalg, gerne sammensat af folk fra menighedsråd, ansatte ved kirken og brugere af kirken, der f.eks. har en relevant faglig ekspertise. En af udvalgets personer udpeges som kontaktperson til Grøn Kirke.

Kirker i Danmark er vidt forskellige, og ingen vil formodentlig finde alle tjeklistens 48 punkter relevante eller mulige. Men vi håber, at i vil finde listen inspirerende og relevant at arbejde med.

TILMELDING

Når I opfylder kriterierne, sender I en mail til gronkirke@gronkirke.dk og fortæller om jeres arbejde og vedhæfter den udfyldte tjekliste. Vi skal også have information om, hvem jeres kontaktperson er (mail, adresse, tlf.). Derefter bliver I registreret som Grøn Kirke. Vi registrerer jer på www.gronkirke.dk og sender jer en Grøn Kirke-plakat. I vil også få tilsendt forskelligt materiale, både trykt og elektronisk, som kan hjælpe jer med at vise og kommunikere, at I er Grøn Kirke.

I er naturligvis altid velkomne til at henvende jer, hvis I har brug for hjælp til at udfylde tjeklisten

I december hvert år vil I fremover få tilsendt det følgende års Grøn Kirke-plakat. Hvis I stadig opfylder kriterierne for at være Grøn Kirke, kan I hænge den nye plakat op.

NÅR I ER BLEVET GRØN KIRKE

Grøn Kirkes nyhedsmail giver inspiration og nye ideer til arbejdet med at være Grøn Kirke. Tilmeld jer nyhedsmailen og følg med på www.gronkirke.dk og www.facebook.com/Gronkirke. Har I gode historier eller ideer fra jeres arbejde som Grøn Kirke, hører vi meget gerne om det.

Tak fordi I er med!

Venlig hilsen Grøn Kirke-Gruppen, Danske Kirkers Råd

KIRKENS LIV

At være Grøn Kirke præger hele kirkens liv og har også med det holdningsskabende arbejde at gøre. Kirker har et særligt sprog og en særlig tilgang til naturen og forvaltningen af skaberværket. Det handler ikke om at være moraliserende, men om at sætte ord på glæden og taknemligheden og at motivere til ansvar for jorden – som gave og opgave.

- _+ 1. Vi afholder mindst en årlig temagudstjeneste med skaberværket, klima, miljø, natur og retfærdighed som tema.
- _ 2. Vi inkluderer skaberværket, klima, miljø, natur og retfærdighed i gudstjenestens liturgi gennem hele året, der hvor det er naturligt (f.eks. prædiken, salmer, bønner).
- _+ 3. Vi markerer Skabelsestiden hvert år – gerne sammen med andre.
- _ 4. Vi integrerer klima, miljø, natur og retfærdighed i kirkens undervisning.
- _? 5. Vi samler ind i kirken til støtte af kirkelige klima- og miljøprojekter i verdens fattige lande og/eller i truede områder.
- _ 6. Vi arrangerer eller deltager i en temaaften, studiekreds, udflugt el.lign. om skaberværket, klima, miljø, natur og/eller retfærdighed.
- _ 7. Vi arrangerer loppemarked, byttemarked, og/eller deltager i indsamlinger til fordel for klima- og miljøprojekter i verdens fattige lande og/eller i truede områder.

KIRKENS INFORMATION OG FORANKRING AF DET GRØNNE ARBEJDE

Det er vigtigt, at arbejdet med Grøn Kirke er synligt og forankres i kirkens daglige liv. Arbejdet med at være Grøn Kirke er ikke kun for de særligt interesserede, men både menighedsrådsmedlemmer, kirkens ansatte, menigheden og kirkens øvrige brugere bør optimalt set inkluderes i arbejdet. Det, som sker i kirken, må også gerne inspireres af eller inspirere i menigheden og lokalsamfundet.

- _? 8. Vi formidler stof om skaberværket, klima, miljø og retfærdighed i kirkebladet, på kirkens hjemmeside, via sociale medier og/eller andre informationskanaler.
- _? 9. Vi fortæller, at vi er en Grøn Kirke ved at hænge en Grøn Kirke-plakat op og ved at skrive om det i kirkebladet, på kirkens hjemmeside, på sociale medier og andre af kirkens informationskanaler.
- _? 10. Vi har udarbejdet en handlingsplan for vores arbejde som Grøn Kirke og gennemgår den mindst en gang om året.
- _? 11. Vi har Grøn Kirke på menighedsrådets dagsorden som fast punkt eller mindst 1-2 gange om året.
- _ 12. Vi søger at samarbejde med lokale virksomheder, kommunale enheder, andre kirker og organisationer i vores klima- og miljøarbejde.

KIRKENS INDKØB

At være Grøn Kirke indebærer at være konkret og tage tiltag, som har betydning for kirkens grønne fodaftryk. Kirkens indkøb af varer og tjenester kan have stor klima- og miljøpåvirkning. Indkøb gælder alle de produkter og varer, kirken indkøber, herunder mad, papir, blomster, computere, værktøj, maskiner, elektricitet, brændstof osv. Det er en god ide at gennemgå alle kirkens indkøb for hvert arbejdsområde og overveje, om de kan gøres mere klima- og miljøvenlige. Ved faste og/eller store leverancer er det altid en god ide at indhente tilbud fra flere leverandører, inden man beslutter sig for, hvad man vil købe. Efterspørg gerne produkter med lav klima- og miljøpåvirkning, også selvom

firmaerne ikke umiddelbart udbyder dem. Det viser en interesse for sådanne varer, som kan forplante sig til forhandlere og producenter.

+ 13. Vi begrænser kirkens indkøb og køber evt. genbrug.

+ 14. Vi køber madvarer, som har mindst mulig klima- og miljøpåvirkning (økologiske, Fairtrade-mærkede, lokalt producerede og årstidens).

+ 15. Vi køber så vidt muligt miljømærkede produkter til rengøring, vedligeholdelse, kontor og udearealer.

+ 16. Vi bruger så vidt muligt miljøcertificerede, økologiske og/eller Fairtrade-leverandører af varer og tjenester.

! 17. Ved større anskaffelser, renoveringer og byggeprojekter køber vi miljøcertificerede produkter og materialer.

+ 18. Vi begrænser brugen af kemikalier i f.eks. rengøring, vedligeholdelse og på udearealer.

? 19. Vi anvender genopladelige batterier, hvor vi kan.

+ 20. Kirken overgår til mest muligt at informere elektronisk og til fortrinsvist at modtage aviser, tidsskrifter og publikationer elektronisk.

KIRKENS ENERGIFORBRUG

Kirkens energiforbrug – særligt af varme – er ofte en dyr post i budgettet. Her kan der ofte spares meget CO2 og mange penge. At spare på energien kan indebære eftersyn af produkter (varmekilder, vandhaner, vinduer osv.), men ofte er der meget at spare ved blot at blive bevidst om forbruget og ændre vaner i hverdagen. Det er altid godt at få professionel vejledning.

? 21. Vi har fået foretaget en energiøkonomisk gennemgang af kirkens bygninger (kirke, sognegård, præstebolig osv.) og følger dens anvisninger, så godt vi kan.

+ 22. Vi aflæser vores målere for vand, el, varme og gas med passende intervaller, f.eks. 1 gang om måneden.

+ 23. Vi prioriterer lavt energiforbrug og god brændstoføkonomi ved indkøb af f.eks. fryser, vaske- og opvaskemaskine, pc og maskiner til kirkegården.

? 24. Vi køber certificeret klimavenlig strøm.

+ 25. Vi bruger LED-pærer, hvor det er muligt.

+ 26. Vi slukker lyset i rum, som ikke er i brug og/eller har opsat (lys)sensorer og timere.

+ 27. Vi slukker for computere og andre kontormaskiner, når de ikke er i brug, f.eks. ved at bruge spareskinner.

+ 28. Vi opvarmer med varme, der produceres mest muligt miljø- og klimavenligt.

+ 29. Vi sænker temperaturen, når der ikke er folk i kirken, menighedshuset/sognegården og på kontoret.

? 30. Vi begrænser brugen af vand.

+ 31. Vi fylder opvaskemaskinen, før den sættes i gang.

KIRKENS TRANSPORT OG UDEAREALER

Forbrug af brændstof i forbindelse med transport med personbiler, lastbiler og fly udgør et stort bidrag til de globale udledninger af CO2 i atmosfæren. Alle kan bidrage til at mindske dette ved at vælge transportformer, der belaster klima og miljø mindre. Mange kirker har udearealer – både store og små – som kan bruges til grønne formål. Det kræver ikke meget plads at plante træer, bærbuske, sætte fuglekasser eller bistader op. Der er plads til megen fantasi.

- +_ 32. Vi sikrer cykelparkering ved kirken eller kirkegården.
- +_ 33. Vi bruger cykel, bus, tog og samkørsel mere og bil og fly mindre ifm. gudstjenester, menighedsudflugter, møder og tjenesterejser.
- 34. Vi betaler CO2-kompensation ved f.eks. flyrejser.
- +_ 35. Vi har anskaffet en eller flere tjenestecykler, f.eks. ladcykler til lokal transport for kirkens ansatte og frivillige.
- 36. Vi afholder nogle af vore møder og kurser som videokonferencer, telefonmøder, via Skype el.lign.
- ?_ 37. Vi gennemfører miljøvenlige og økologiske aktiviteter og forbedringer på kirkens udearealer og kirkegård.
- +_ 38. Vi laver levesteder for vilde dyr og planter på kirkens udearealer.
- 39. Vi sikrer økologisk drift af kirkens landbrugsjord og skov mest muligt.

KIRKENS AFFALD

Affald er ikke altid affald, men en ressource, der kan bruges et andet sted. Pap, papir, glas, mælkekartoner osv. kan anvendes i kirkens aktiviteter med børn. Papir, hvor der kun er printet på den ene side, kan laves til notesblokke. Det affald, man ikke selv kan genbruge, kan andre måske anvende. Kirken bør aktivt bakke op om kommunens affalds- og komposteringsordninger.

- +_ 40. Vi prøver at reparere vores ting og afleverer, hvad vi ikke kan bruge, til genbrug.
- +_ 41. Vi reducerer vores madspild.
- +_ 42. Vi bruger fortrinsvist rigtigt service frem for engangsservice. Køber vi engangsservice, er det så vidt muligt af nedbrydelige materialer.
- +_ 43. Vi printer og kopierer fortrinsvist på begge sider af arket. Vi anvender restpapir og sorterer det, vi ikke bruger.
- 44. Vi komposterer affald forsvarligt, enten på egen jord eller ved godkendt kompostering.
- +_ 45. Vi leverer pap, papir, glas og metal til genbrug.
- +_ 46. Vi leverer elektrisk affald til godkendt modtagelse eller, hvor det er muligt, til en genbrugsordning.
- +_ 47. Vi leverer batterier, PVC-plast, kemikalierester, el-pærer, samt toner- og printerpatroner til godkendt modtagelse.
- +_ 48. Vi opfordrer til genbrug og indsamling af f.eks. tøj, lysestumper, mobiltelefoner, briller.

KIRKENS EGNE TILTAG

Der kan være mange grønne tiltag, som ikke er dækket ind under denne tjeklistes kategorier og punkter. De tæller også med! Tilføj jeres egne ideer og tiltag her.

- +_ 49. Bæredygtig turismestrategi
- 50.
- 51.
- 52.

FOR EN UDDYBNING AF TJEKLISTENS PUNKTER: SE VEJLEDNINGEN PÅ WWW.GRONKIRKE.DK
FOR YDERLIGERE INSPIRATION: SE WWW.GRONKIRKE.DK/TIPS-OG-IDEER

Dagsorden:	27 FEB. 2020
Punkt:	5

Tina Birk Klein

Til: Anne Rosendal
Emne: SV: Medvirke af børn og unge fra Roskildes klubber ved gudstjeneste

Fra: Sarah Krøger Ziethen <SCZ@km.dk>
Dato: 3. februar 2020 kl. 12.12.58 CET
Til: Anne Rosendal <Ar.kong12@gmail.com>
Emne: Medvirke af børn og unge fra Roskildes klubber ved gudstjeneste

Kære Anne

Jeg har fået en henvendelse videre sendt fra Lars Bang, som jeg fulgte op på. Det var en danseinstruktør, som arbejder professionelt med dans i byen ungdomsklubber (10-14 år), som ønskede at lave en danse-performance i domkirken.

Vi mødtes og talte om det – hun var meget respektfuld og virkede oprigtigt interesseret i at medvirke ved en gudstjeneste, med et 3-5 min danseindslag.

Jeg har talt med mine kollegaer om det, og vi har alt om, at det kunne være en fin mulighed for at invitere ind i kirken – hun tænkte, at der nok ville komme omkring 200 børn og forældre! Vi talte derfor om, at palmesøndag kl 17 ville være oplagt. Det skal ikke være til en børnegudstjeneste, men heller ikke en højmesse. Ved 17 tjenesten Palmesøndag kunne man derimod godt lade mængden, der vifter med palmegrene og syng Hosianna være udgangspunkt for et sådant danse-performance.

Jeg har selv 17 tjenesten palmesøndag og vil gerne byde dem velkommen og mine kollegaer finder også, at det er et godt tidspunkt og en fin mulighed. Jeg vil dog ikke gå videre med det, uden at have jeres opbakning.

Bedste hilsner

Sarah Krøger Ziethen
Sognepræst ved Roskilde Domkirke
Ansvarlig for Natkirken

Tlf: 40596512
Fredag er fredag